

Brugsanvisning/Bruksanvisning

SuperJet 750

SuperJet 1000



Pondteam®

www.pondteam.com

Dysesæt / Fontänset till Superjet 750

Artnr. 30443



Fontænedyse /
Fontänmunstycke
VULKAN



Klokkedyse /
Klockmunstycke



Teleskopør /
Teleskopør



Lukkelemme /
Låsklämma



Tovejsventil med
påmonteret teleskopør
/
Tvåvägsventil med
teleskopør

Tovejsventil

Vær forsigtig ved samling, da denne del kan revne ved for kraftig pres.

Tvåvägsventil

Var försiktig när du sätter ihop delarna

2 då de annars kan spricka

Dansk

Brugsanvisning for SuperJet 750 og 1000

Læs omhyggeligt denne brugsanvisning igennem inden pumpen tages i brug.

Da vi hele tiden forbedrer og videreudvikler vore produkter kan tilbehør mm afvige fra billeder på emballage mm.

Vi anbefaler, at du tjekker vor hjemmeside for de senest opdaterede brugsanvisninger.



SuperJet 750 og SuperJet 1000 pumperne beregnet til brug i neddykket tilstand. Pumperne er beregnet til brug i vand i havedamme, springvand, terrassebassiner og indendørs vandkunst.

Pumpen består af følgende dele:



1. Pumpehus med bagkappe og kabel
2. Fod
3. Filterkappe
4. Rotor
5. Rotorlåg
6. Afstandsstykke (kun model 750)
7. Dysesæt

Tekniske specifikationer

Pumpetype	750	1000
Spænding	230V/50Hz	230V/50Hz
Strømforbrug	10 watt	14 watt
Kabellængde	10 meter	10 meter
Udgangsstuds	13 mm	1/2"
Antal dyser	2	3
Max løftehøjde	1,4 meter	1,8 meter
Fontænehøjde VULKAN	50 cm	60 cm
Fontænediameter KLOKKE	20 cm	30 cm
Fontænehøjde STRÅLE	./.	Variabel

Sikkerhedsforanstaltninger:



Anvendelse af denne pumpe i og i forbindelse med havedamme er kun tilladt når de elektriske installationer er i fuld overensstemmelse med gældende forskrifter. I tvivlstilfælde bør man søge råd hos en autoriseret installatør.

Før brug skal man omhyggeligt kontrollere, at kabel og stik er uden synlige skader. Tilslutningsstikdåsen skal være beskyttet mod fugt og vand og være placeret mindst 2 meter fra nærmeste bassinkant. Pumpen må kun installeres over et HFI/HPI relæ med en brudstyrke på max. 30 mA.

Inden man påbegynder arbejde med pumpe, bassin eller springvand, skal man altid sørge for at kontakten er afbrudt og stikket trukket ud.

Ved beskadigelse af kablet eller motorhuset må pumpen ikke anvendes mere. Da kabelforbindelsen er indstøbt i motorhuset kan det ikke repareres.

Pumpen må ikke anvendes af børn eller andre, hvis fysiske eller mentale kundskaber ikke er tilstrækkelige til at kunne anvende udstyret.

Pumpen må aldrig løftes, hænges op eller bæres i kablet.

Installation

Superjet 750 er designet til brug som fontæne i mindre havebassiner. Pumpen er



forsynet med en udløbsstuds, hvor man har mulighed for enten at montere en af de medfølgende springvandsdyser direkte på udløbsstudsens eller ved hjælp af det teleskoprør løfte dysen højere op. Udløbsstudsens er

monteret i udløbshullet fra fabrikkens side og herpå monterer man tovejsventilen. Teleskoprøret skubbes ned i tovejsventilen og trækkes ud i den ønskede længde. På toppen af teleskoprøret monteres enten fontænedysen eller klokkedysen. På tovejsventilen findes en drejeknap, som man kan regulere vandtrykket i springvandsdysen med og på teleskoprøret er der en drejelig slangestuds, hvor man kan aflede overskydende vandtryk som cirkulation i bassinet eller man kan med en 10 mm slange føre vandet op til en mindre vandkunst eller lignende.

Superjet 1000 pumpen kan både anvendes som fontænepumpe og som



fødepumpe til vandkunst o.l. Ved anvendelse som fødepumpe monteres den valgte slangestuds direkte på pumpens udgangsforskrunding (der kan vælges mellem slanger med diameter på 12/16/19 mm) og slangen føres derefter op til den ønskede position i vandkunst o.l.

Hvis pumpen skal anvendes som fontænepumpe, skrues man teleskoprøret med kugleled (så man kan udligne evt. skråt underlag), slangedyse og drejventil direkte i pumpens udgangshul. Den ønskede højde indstilles på teleskoprøret. Dette kan godt gå lidt stramt, men det hjælper som regel at dreje det indre rør nogle gange frem og tilbage. Til slut monterer man den valgte fontænedyse i dyserøret. Med ventilens vandrette udgangsstuds kan man regulere trykket på fontænen, eller man kan anvende det tiloversblevne vandtryk til cirkulation i bassinet eller med en slange føre vandet til en mindre vandkunst o.l.

Vedligeholdelse og rengøring



Pumpen skal være helt neddykket under vand, så pumpehuset fyldes med vand uden luftlommer.



Vandtemperaturen må ikke overstige 35° C. Om vinteren bør pumpen tages op for at undgå frostskafer.

For at beskytte pumpen mod at blive unødvendig snavset, bør den i bassinet placeres på f.eks. en mursten/flise, så den står fast og vandret, dette er specielt vigtigt hvis pumpen anvendes som springvandspumpe.

Før enhver rengøring eller andre tiltag på pumpen skal der slukkes for strømmen og stikket tages ud af stikkontakten.

For at forlænge pumpens levetid og holde den i god stand anbefales det, at man regelmæssigt foretager et tjek og hvis nødvendigt rengør pumpen. Tryk ind på siderne af det forreste filterkammer og fjern det fra pumpehuset. Rotordækslet afmonteres ved at dreje det en kvart omgang mod uret og trække det af. Nu kan rotoren fjernes og pumpens indre rengøres med en børste. Når rotor og rotorlåg igen er monteret sættes filterkappen på plads og pumpen placeres igen i bassinet og startes op.

Hvis pumpen anvendes i kalkholdigt vand kan det være nødvendigt at rense rotor og rotorbrønd for kalk med regelmæssige intervaller.

Vinteropbevaring



Pumpen skal beskyttes mod at fryse til og det gøres bedst ved om efteråret at tage den op af vandet, rengøre og rense den som ovenfor beskrevet og derefter opbevare pumpen i en spand vand, der placeres i et frostfrit rum. Dette forhindrer pumpens lejer i at tørre ind.

Garanti



Denne pumpe er dækket af en 2 års garanti mod produktions- og materialefejl gældende fra købsdatoen. Nota med dato gælder som garantibevis og kopi af denne skal medsendes pumpen i tilfælde af reklamation. I garantiperioden reparerer eller udskifter vi de defekte dele (vort valg) med originale reservedele uden beregning. Garantien dækker ikke normalt slid eller skader, der er opstået som følge af misligholdelse, forkert brug og/eller negligering af anførte betjeningsvejledning. Rotoren er en sliddel og omfattes ikke af garantien. Afkortning af kablet er ikke tilladt og medfører bortfald af enhver garanti.

Affaldshåndtering



En defekt pumpe må ikke lægges i den normale dagrenovation, men skal indleveres på en af hjemkommunens genbrugspladser for el-materiel f.eks. en miljøstation.

Dysesæt / Fontänset till Superjet 1000

Artnr. 30444



Slangestudser /
Slangadapterar



Teleskopør /
Teleskopør



Fontænedyse /
Fontänmunstycke
VULKAN



Trevejsventil /
Trevägsventil



Klokkedyse /
Klockmunstycke

Svenska

Bruksanvisning för Superjet 750 / 1000

Läs noga igenom den här bruksanvisningen innan pumpen tages i bruk

Då vi kontinuerligt förbättrar och utvecklar våra produkter, kan tillbehör m.m. skilja sig från bilderna på förpackningarna m.m.

Vi rekommenderar att Ni tittar på vår hemsida för att se de senaste uppdaterade bruksanvisningarna.



Superjet 750/1000 är gjorda att användas nedsänkta i vatten. Pumparna är avsedda för trädgårdsdammar, fontäner, vattenstenar och vattenkonst både inne och ute.

Pumpen består av följande delar:



1. Pumphus med bakre lock och kabel
2. Fot
3. Filterkåpa
4. Rotor
5. Rotorlock
6. Utloppsadapter (bara modell 750)
7. Fontänset

Tekniska specifikationer

Pumptyp	750	1000
Spänning	230V/50Hz	230V/50Hz
Energiförbrukning	10 Watt	14 Watt
Kabelängd	10 meter	10 meter
Utloppsgänga	13 mm	1/2"
Antal munstycken	2	3
Max lyfthöjd	1,4 meter	1,8 meter
Fontänhöjd VULKAN	50 cm	60 cm
Fontändiameter KLOCKA	20 cm	45 cm
Fontänhöjd STRÅLE		Variabel

Säkerhetsföreskrifter:



Användningen av den här pumpen är endast tillåten i samband med trädgårdsdammar och vattenspel. Den skall installeras i överensstämmelse med gällande elektriska föreskrifter. Vid tvivel skall en auktoriserad elektriker

rådfrågas. Innan pumpen ansluts till elnätet skall kabel och kontaktkontrolleras så det inte finns synliga skador. Eluttaget skall vara placerat minst 2 meter från öppet vatten. Pumpen får bara kopplas in över en jordfelsbrytare med en brytspänning på max 30 mA.

Eluttaget får inte utsättas för fukt eller vatten.

Innan något arbete påbörjas med pumpen skall den kopplas bort genom att kontakten dras ut. Vid skador på kabel eller pumphus skall pumpen inte användas. Kabeln är gjuten i pumpen och kan ej repareras.

Pumpen får inte användas av barn eller personer som inte förstår handhavandet.

Pumpen får inte bäras, lyftas eller hänga i kabeln.

Installation



Superjet 750 är avsedd för fontäner i mindre vattenanläggningar. Pumpen har en utloppsadapter som du först trycker i kranen og därefter teleskopröret. Överst på teleskopröret sätts önskat munstycke. Utloppsadaptern är monterad på fabriken och du sätter fast tvåvägsventilen på adaptern. Teleskopröret sätts på tvåvägsventilen och sätts i önskad höjd. Högst upp på teleskopröret sätts önskat fontänmunstycke. Tvåvägsventilen är försedd med en kran så du kan reglera vattentrycket och därmed fontänhöjden. På teleskopröret sitter en rörlig slangadapter (låsklämma), som kan användas för extra cirkulation i dammen, eller för att ansluta någon mindre vattenkonst. På slangadaptern passar 10 mm slang, som sedan kan anslutas till önskad vattenkonst.

Superjet 1000 kan både användas som fontänpump eller till olika vattenkonster.



Den kan också kombineras. Vid användning enbart till vattenkonster monteras den valda slanganslutningen direkt på utloppet. Du kan använda slang med diametern 12/16/19 mm. Slangen fästs i utloppsadaptern och kopplas till önskad vattenkonst.

Skall pumpen användas som fontänpump skruvas kulleleden på tillsammans med teleskopröret (på så sätt kan man justera så fontänen blir rak även om underlaget inte är jämnt). Därefter monteras det tillsammans med reglagevred och slangadapter, i pumpens utlopp. med . Teleskopröret kan ibland vara lite trögt att ställa in. Dra det upp och ner ett par gånger så blir det lättare. Ställ in det på önskad höjd och sätt fast önskat fontänmunstycke överst i fontänröret. I sidoutloppet kan en slang monteras för ett mindre vattenfall / figur / cirkulation i dammen. Flödet regleras med kranen hur mycket vatten som ska ledas till fontänen respektive till sidoutloppet.

Pumpen måste vara helt nedsänkt under vatten så att pumphuset fylls med vatten utan luft.

För att skydda pumpen från att bli smutsig i onödan bör den i dammen placeras på till exempel en tegelsten eller stenplatta så att den står stadigt och horisontellt. Detta är särskilt viktigt om pumpen används som en fontänpump.

Underhåll och rengöring



Innan rengöring eller andra åtgärder sker på pumpen skall strömmen vara avstängd och kontakten tas ut ur vägguttaget.



För att förlänga pumpens livslängd och hålla den i gott skick, rekommenderas att du regelbundet kontrollerar, och om nödvändigt rengör pumpen. Tryck på sidorna av den främre filterkammaren och ta bort den från pumphuset. Rotorlocket monteras av genom att rotera det ett kvarts varv motsols och därefter dra av det. Nu kan rotorn avlägsnas och pumpen rengöras med en borste. När rotor och rotorlock åter monteras sätts filterkåpan på plats och pumpen placeras tillbaka i dammen och startas upp. Om pumpen används i kalkrikt vatten kan det vara nödvändigt att rengöra rotor och rotorbrunn från kalk med jämna mellanrum.

Vinterförvaring



Pumpen måste skyddas från att frysa igen och det görs bäst genom att till hösten ta upp den ur vattnet för att rengöra den enligt beskrivningen ovan och därefter förvara pumpen i en hink vatten som placeras i ett frostfritt rum. Detta förhindrar pumpens lager från att torka.

Garanti



Denna pump täcks av 2 års garanti mot produktions och materialfel som gäller från inköpsdatum. Kvitto med datum gäller som garantibevis och en kopia av detta ska bifogas tillsammans med pumpen vid reklamation. Under garantiperioden reparerar eller ersätter vi de defekta delarna (vårt val) med reservdelar utan kostnad. Garantin täcker inte normalt slitage eller skador till följd av felaktigt handhavande. Rotorn som är en förslitningsdel omfattas inte av garantin.

Förkortning av sladden är inte tillåten och leder till att garantin blir ogiltig.

Avfallshantering



En skadad pump får inte slängas bland normalt avfall, utan måste inlämnas på en av kommunens återvinningsstationer för elektrisk utrustning, till exempel en miljöstation för elavfall. PondTeam är med i elkretsen för miljösäker återvinning och REPA när det gäller emballage.

Dysesæt / Fontänset till Superjet 1000/2000 (2019)

Artnr. 30442



Komplet dysesæt
Komplett fontänset



Dyserør / Fontänrör



Teleskoprør med kugle-
led, slangestuds og dreje-
ventil / Teleskoprør med
kulle, slangkoppling
och reglagevred.



Teleskoprør /
Teleskoprör



Springvandsdyser Vulkandyse-Stråledyse-Klocke-
dyse / Fontänmunstycken Vulkanmunstycke-Strå-
lemunstycke-Klockmunstycke

Nedenstående dele leveres sammen med den respektive pumpe, men indgår ikke i reservedelen "Dysesæt art.nr. (se nedenfor)" som vist på side 2, 6 og 10.

30442 (ældre modelleres dysesæt art.nr. 30443 og 30444)

Nedanstående delar levereras tillsammans med respektive pump, men ingår inte i reservdelen "Fontänset art.nr. (se nedan)", som visas på sidan 2, 6 och 10.

30442, (äldre modelleres fontänset art.nr. 30343 och 30344).



Udløbsstuds til Superjet 750
Utloppsadapter till Superjet 750
Artnr. 30406



2 stk. slangestudser til Superjet 1000
2 st. slangadapterar till Superjet 1000

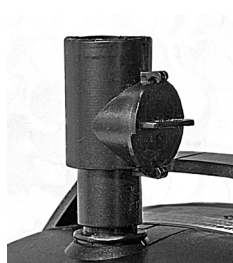
Superjet 750

Generelt skal man passe på, hvor dele skal presses sammen (frem for at skrue), da et for stort eller skævt pres kan få delene til at revne.



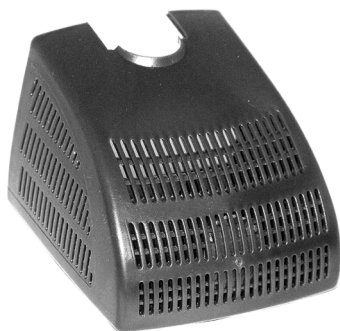
Var försiktig när du monterar munstyckena.

Undvik att skriva och pressa för hårt då plastdetaljer lätt kan spricka.





Pumpehus / Pumphus



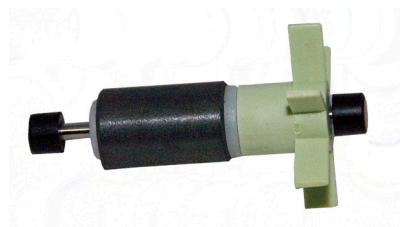
Filterhus /
Filterkåpa



Fod / Fot



Rotorlåg / Rotorlock
SJ 750: **Artnr. 31422**
SJ 1000: **Artnr. 31423**



Rotor SJ 750: **Artnr. 30813**
Rotor SJ 1000: **Artnr. 30814**

Pondteam®

Kantyxegatan 25 L
S-213 76 Malmö

Mail: info@pondteam.com

Med forbehold for trykfejl./Med reservation för tryckfel.